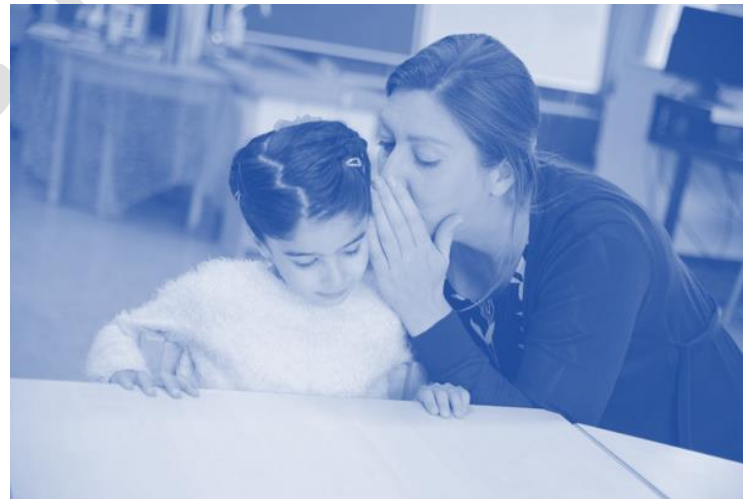




DE PARASOL

School voor speciaal basisonderwijs



Het Veiligheidsplan
SBO de Parasol



Datum laatste bijwerking: 03-02-2021

In opdracht van: Anja Kusters (directie)

Locatie gegevens:

Richard Hollaan 2
3144 BB
Maassluis

Uitgevoerd door:

D-tac focus op gedrag en veiligheid
Waaier 34A
2451 VV Leimuiden
0172-507536



De auteur kan, behoudens opzet, bedrog of grove fout en nalatigheid in zijn hoofde, niet aansprakelijk worden gesteld voor schade die gebruikers hebben geleden door het consulteren of gebruiken van dit document en de erin opgenomen informatie.

Inhoud

| | |
|---|----|
| Inleiding | 5 |
| Wettelijke bepalingen | 5 |
| Veiligheid | 5 |
| Flexibel, lerend en cyclisch | 6 |
| Fysieke en sociale veiligheid..... | 6 |
| Hoofdstuk 1 Over de school | 7 |
| Het gebouw | 8 |
| Lestijden van de school | 8 |
| Schoolregels | 9 |
| Verkeersveiligheid rondom de school..... | 9 |
| Aankomst en vertrek van de kinderen op school..... | 9 |
| Toegang tot het gebouw | 9 |
| In de klas..... | 9 |
| Pleinwacht en pauze | 10 |
| Overblijven | 10 |
| Praktijklessen op school | 10 |
| Gymlessen op school..... | 10 |
| Schoolplein en speeltoestellen..... | 10 |
| Vervoer van leerlingen | 10 |
| Veilig zwemmen | 10 |
| Ongevallenverzekering..... | 11 |
| Hoofdstuk 2 De verschillende onderzoeksinstrumenten | 11 |
| 2.1 Risico-inventarisatie en evaluatie en plan van aanpak | 11 |
| 2.2 Monitoring veiligheidsbeleving leerlingen en medewerkers..... | 11 |
| Hoofdstuk 3 De gebruikte methodieken op onze school | 11 |
| 3.1 Groepsplan gedrag en DVS (de vreedzame school) | 11 |
| 3.2 Zorgplan..... | 11 |
| Hoofdstuk 4 De verschillende registratie instrumenten | 12 |
| 4.1 Het leerlingvolgsysteem | 12 |
| 4.2 Richtlijn melding en registratie van incidenten..... | 12 |
| Hoofdstuk 5. De verschillende overlegvormen | 12 |
| 5.1 Teamvergaderingen Mesoniveau..... | 12 |
| 5.2 Studiedagen/ deskundigheidsbevordering Mesoniveau..... | 12 |



| | |
|--|----|
| 5.3 Managementteam overleg Macroniveau..... | 12 |
| Overleg medezeggenschapsraad (MR) Mesoniveau | 12 |
| Gesprekkencyclus met medewerkers Macroniveau | 13 |
| Hoofdstuk 6. De verschillende functies op het gebied van sociale en fysieke veiligheid | 13 |
| 6.1 Brandweer | 13 |
| 6.2 Bedrijfs hulverlening/EHBO..... | 13 |
| 6.3 Expertteam Veiligheid | 13 |
| 6.4 Gezinspecialist | 13 |
| 6.5 Veiligheidscoördinator | 14 |
| 6.6 Arbocoördinator | 14 |
| 6.7 Vertrouwenspersoon..... | 14 |
| Hoofdstuk 7. Protocollen, richtlijnen | 14 |
| 7.1 Richtlijn Gedragscode..... | 14 |
| 7.2 Richtlijn escalatietrappen Grensoverschrijdend gedrag | 14 |
| 7.3 Protocol meldcode huiselijk geweld en seksueel misbruik..... | 15 |
| 7.4 Richtlijn pesten en cyberpesten | 15 |
| 7.5 Richtlijn schorsen en verwijderen van leerlingen | 15 |
| 7.6 Richtlijn opvang en nazorg bij incidenten | 15 |
| 7.7 Richtlijn voorkomende ziekten en besmettingen | 15 |
| Overzicht aanwezige richtlijn en protocollen | 16 |

Het veiligheidsplan van SBO de Parasol

**Overall waar staat “betrokkenen” kunt u lezen;
Directie, leerlingen, medewerkers, stagiaires, ouders, wettelijk vertegenwoordigers,
andere disciplines en extern betrokken partijen.*

Inleiding

Vanuit de wet Veiligheid op school, de Arbowetgeving en de cao-afspraken zijn wij als school verplicht actief en expliciet beleid te voeren met betrekking tot de veiligheid van personeel, leerlingen en derden. Het veiligheidsplan is meer dan een verzameling protocollen en regels. Een goed veiligheidsplan is een levend document dat regelmatig geraadpleegd, aangepast en bijgesteld wordt op basis van nieuwe inzichten en analyses uit de praktijk. Als school hechten wij veel waarde aan een veilig klimaat voor alle betrokkenen binnen onze organisatie. In dit veiligheidsplan staat welke maatregelen wij als school hebben genomen om de veiligheid van alle betrokken bij onze school te waarborgen en op welke manier (voorzienbare) incidenten worden behandeld.

Het doel van het veiligheidsplan is ervoor te zorgen dat jij en de ander veilig zijn.

Wettelijke bepalingen

Om de veiligheid, gezondheid en het welzijn van medewerkers en *derden te bewaken zijn er landelijk verschillende wetgevingen en bepalingen opgesteld. Doordat veel van de wet- en regelgeving in elkaar overlopen, is er een complex geheel van regels ontstaan. Het gaat hierbij om de volgende zaken:

- De Grondwet (artikel 1)
- Arbeidsomstandighedenwet (incl. Arbobesluit en Arboregeling)
- Het burgerlijk wetboek (Artikel 7:658)
- Onderwijswetgeving
- Onderwijs CAO
- Europese hof van justitie

**Onder derden vallen de leerlingen, ouders, collega's, en externe partijen.*

Het reikt te ver om in dit document alle wetten en bepalingen inhoudelijk te bespreken. We richten ons in dit document dan ook op hoe wij als school praktisch invulling geven aan de bestaande wet- en regelgeving.

Veiligheid

De Parasol wil een school zijn, waar teamleden, leerlingen, ouders en andere betrokkenen op een ontspannen en respectvolle manier met elkaar omgaan en waar op een prettige manier geleerd en gewerkt kan worden. Dat zorgt niet alleen voor een veilige en goede sfeer op school, dat een voorwaarde is voor succesvol leren, maar draagt er ook toe bij dat kinderen prettige burgers zijn in de samenleving van nu en van de toekomst. Om dit te bereiken moet er op school sprake zijn van een veilig leer- en werkklimaat. We willen dat De Parasol een veilige school is.

Kern is dus:

Bevorderen van positief en veilig gedrag bij alle mensen die betrokken zijn bij SBO De Parasol. Hierdoor ontstaat een positief en veilig schoolklimaat. Dat is de basis voor het veilig en met plezier kunnen leren en werken op school. We streven naar een leef- en leerklimaat

waarin teamleden en onze leerlingen zich veilig voelen en zich positief verbonden voelen met de school. Een positieve sociale binding met onze school vormt een belangrijke voorwaarde voor een zo optimaal mogelijk werkklimaat voor teamleden en leerklimaat voor onze leerlingen.

1. De Parasol creëert een klimaat waarin in leerlingen en teamleden zich veilig kunnen voelen.
2. Wij accepteren elkaar zoals we zijn in geslacht, geaardheid, geloof, ras, verstandelijke/ fysieke/ sociaal emotionele beperking.
3. De school creëert de ruimte om verschillend te zijn. Deze verschillen kunnen betrekking hebben op persoonsgebonden of cultuurgebonden verschillen. Iedereen mag er zijn, niemand wordt buitengesloten.
4. Wij onthouden ons van elke vorm van verbale, non-verbale of fysieke agressie, geweld en/of seksuele intimidatie.
5. De school scheidt voor leerlingen voorwaarden om een positief zelfbeeld te ontwikkelen. Er wordt actief aandacht besteed aan zelfredzaamheid en weerbaar gedrag.
6. Iedereen die de school bezoekt (ook volwassenen) houdt zich aan bovenstaande regels.

Flexibel, lerend en cyclisch

We zijn er als school primair op gericht situaties die de sociale en fysieke veiligheid in gevaar kunnen brengen vroegtijdig te onderkennen en waar mogelijk te voorkomen. Ondanks deze preventieve inzet komt het voor dat zich situaties voordoen die de sociale en fysieke veiligheid kortstondig of voor langere tijd in gevaar kunnen brengen. Wij vinden het op deze momenten belangrijk professioneel en accuraat te kunnen handelen gericht op het afwenden of beëindigen van de aanwezige situatie. Naast het voorkomen en adequaat handelen willen we van iedere situatie leren en opgedane ervaringen gebruiken ons preventieve en curatieve beleid verdergaand te ontwikkelen. Wij zien het optimaliseren van de sociale en fysieke veiligheid binnen onze school dan ook als een doorlopend cyclisch proces.

Fysieke en sociale veiligheid

Veiligheid is een relatief begrip omdat niets onder alle omstandigheden volledig zonder risico of gevaar is. Absolute veiligheid bestaat gewoonweg niet. Voor onze school betekent veiligheid het aantoonbaar beheersen van de aanwezige risico's. Om dit zo accuraat als mogelijk te doen maken wij als school onderscheidt tussen de sociale en fysieke veiligheid. *Onder sociale veiligheid wordt verstaan de bescherming of het zich beschermd voelen tegen gevaar dat veroorzaakt wordt door of dreigt van de kant van menselijk handelen in de openbare ruimte.*

Voorbeelden zijn:

- *Verbaal grensoverschrijdend of agressief gedrag (vloeken, schelden, beledigen, kleineren;*
- *Fysiek agressief gedrag (spugen, slaan, schoppen, vechten, intimideren, bedreigen, met voorwerpen gooien, wapendreiging/gebruik);*
- *Discriminatie en/of racisme;*
- *Brandstichting, vandalisme, vernieling;*
- *Geluidsoverlast;*
- *Vervuiling;*
- *Diefstal;*
- *Roken op plaatsen waar dat niet is toegestaan;*
- *Verkoop en/of gebruik van verdovende middelen;*
- *Rondhangen, bedelen, handelen;*
- *Treiteren, pesten, mobbing;*
- *Seksueel grensoverschrijdend gedrag, aanranding, verkrachting;*
- *Zelfmoord, moord;*
- *Terreuraanslagen.*

Onder fysieke veiligheid wordt verstaan de mate waarin mensen beschermd zijn en zich beschermd voelen tegen persoonlijk leed door ongevallen en tegen onheil van niet-menselijke oorsprong.

Voorbeelden zijn:

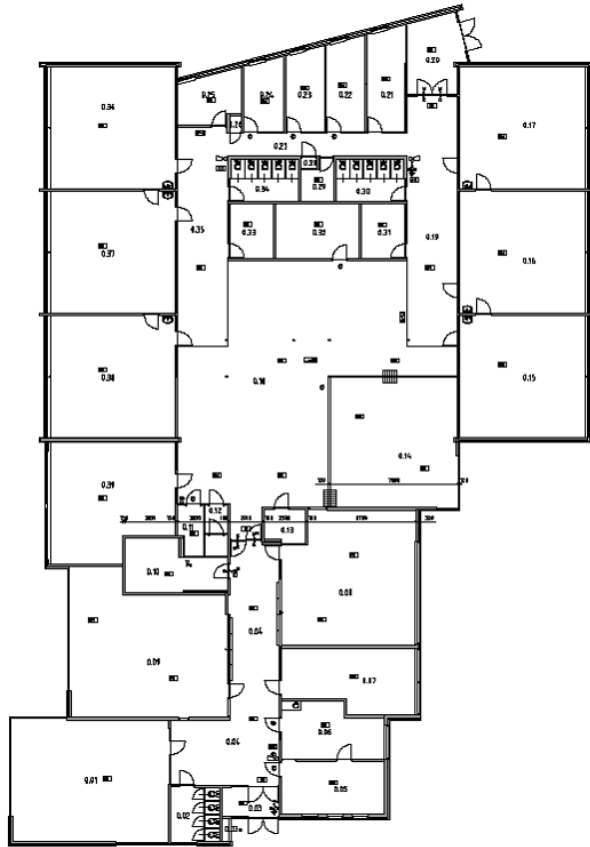
- *De brandveiligheid;*
- *De veiligheid van het schoolgebouw;*
- *De veiligheid van het schoolplein en speeltoestellen;*
- *De veiligheid tijdens praktijk -en gymlessen;*
- *De verkeersveiligheid;*
- *De gehoorveiligheid.*

Hoofdstuk 1 Over de school

In dit hoofdstuk is de veiligheid wat betreft in en om de school beschreven. Hierbij is er gekeken naar het gebouw en de aankomst en het vertrekken van leerlingen, personeel en andere personen. Hierbij valt te denken aan bijvoorbeeld de indeling van het gebouw, schooltijden, schoolafspraken met betrekking tot de veiligheid, excursies en de ongevallenverzekering.



Het gebouw



begane grond De Parasol te Maassluis

De school geeft op dit moment ruimte aan vier groepen. De andere lokalen worden ingezet als extra ruimte voor ondersteuning. In het gebouw zijn de logopedie en fysiotherapie aanwezig als externen.

Lestijden van de school

| | | |
|-----------|-------|-------|
| Maandag | 08.30 | 15.00 |
| Dinsdag | 08.30 | 15.00 |
| Woensdag | 08.30 | 12.15 |
| Donderdag | 08.30 | 15.00 |
| Vrijdag | 08.30 | 12.15 |

Alle rechten voorbehouden.

Niets uit deze uitgave mag worden veeleevoudigd, opgeslagen in een geautomatiseerd gegevensbestand, of openbaar gemaakt, in enige vorm of op enige wijze, hetzij elektronisch, mechanisch, door print-outs, kopieën, of op welke manier dan ook, zonder voorafgaande schriftelijke toestemming van D-tac focus op gedrag en veiligheid.

Schoolregels

Gouden regels voor leerlingen

Om een fijne sfeer op school te creëren, hebben we de regels opgesteld. Door het frequent bespreken van deze regels ontwikkelen kinderen een reëel beeld van wat gewenst gedrag is. Als leerlingen weten wat gewenst gedrag is, zijn ze beter in staat om aan deze waarden te voldoen. Ook is het beter mogelijk om ongewenst gedrag bespreekbaar te maken. Deze regels hangen duidelijk zichtbaar op de centrale plekken binnen de school.

1. Druk, rustig, boos of blij, op onze school hoort iedereen erbij.
2. Voor groot en klein, zullen we aardig zijn.
3. We zetten ons altijd in, ook al hebben we soms geen zin.
4. Bij een conflict zeggen we stop en lossen het met elkaar weer op.
5. Pesten geeft verdriet, dus dat doen wij niet!
6. We zullen goed voor onze spullen zorgen, dan zijn ze weer te gebruiken morgen.
7. De school is binnen een wandel- en stiltegebied, buiten hoeft dat lekker niet.

Verkeersveiligheid rondom de school

Gezien het beperkt aantal kinderen die hier naar school gaat, is er ruimte genoeg voor de kinderen om zelfstandig deel te nemen aan het verkeer. Er zijn voldoende parkeerplekken waar ouders en/of verzorgers hun auto's kunnen parkeren. Hierdoor is het veilig voor de kinderen om zelfstandig naar huis te gaan of naar school te komen. De kinderen hebben echter wel te maken met een groot kruispunt voordat ze de straat van de school in kunnen. Dit kruispunt is voorzien van verkeerslichten.

Aankomst en vertrek van de kinderen op school

De leerlingen die aan ons worden toevertrouwd komen op verschillende manieren naar school. Ze kunnen zelfstandig lopend of op de fiets komen, begeleid worden door (specialistisch) taxivervoer of gebracht door ouders/wettelijk vertegenwoordigers. Als dit nodig is kunnen ouders/ begeleiders buiten op het plein wachten met de leerling tot de deur naar de school opengaat. Er wordt buiten afscheid genomen. De kinderen gaan na de lestijd naar huis. Ze mogen zelfstandig naar huis of worden opgehaald door ouders of verzorgers. Sommige kinderen worden door de taxi opgehaald.

Toegang tot het gebouw

- De deur van de hoofdingang en de onderbouw deur gaan open om 8:20
- Bij de deuren staat een medewerker die de leerlingen welkom heet en waar nodig eerste aanwijzingen geven.
- Ouders/ begeleiders gaan om onrust te voorkomen niet mee de school in
- De andere docenten staan in de deuropening van de eigen klas
- De leerlingen hangen jas en tassen op de kapstok en gaan naar het lokaal
- Als alle leerlingen binnen zijn gaat de buitendeur dicht

In de klas

- Voor de veiligheid in de klas wordt er gebruik gemaakt van de volgende afspraken:
Klassenregels n.a.v. de lessen uit De vreedzame school
- De schoolregels
- De inhoud van escalatie trap 1 klassenmanagement
- Indien nodig wordt voor een individuele leerling maatwerk geboden

Pleinwacht en pauze

Per jaar wordt er een nieuw pleinwacht schema opgesteld en gedurende het schooljaar aangepast. Bij het houden van toezicht is het schema opgesteld met 2 of 3 teamleden tegelijk op het plein.

Overblijven

Onze school werkt met een continuooster. Dat betekent dat alle kinderen op school eten tussen de middag. Dat gebeurt onder begeleiding van een medewerker van school. Na het eten en drinken spelen de kinderen onder toezicht buiten.

Praktijklessen op school

De praktijklessen wordt door een gastdocent gegeven. Deze zijn zich bewust van onze doelgroep en passen het lesaanbod aan met de veiligheidseisen (vuur, warmte, scherpe onderdelen).

Gymlessen op school

De gymlessen op school worden gegeven door een externe professional. Deze is bevoegd en bekwaam om in een passende omgeving gymlessen te geven.

Schoolplein en speeltoestellen

De kinderen spelen verdeeld over de verschillende pleinen en plekken.

1. Grote schoolplein: Dit is een plein omringd door hekken. 3 grote bomen. Het hek kan niet compleet afgesloten worden.
2. Schoolplein met tafeltennistafel en wip: Dit plein is deels afgesloten met een hek, maar ook makkelijk toegankelijk van buitenaf.
3. Schoolplein onderbouw: dit plein is omringd door hekken, maar is ook toegankelijk van buitenaf en kan niet totaal afgesloten worden.
4. Voetbalveld: Hier spelen de kinderen. Dit hoort niet bij de school, maar de school maakt hier wel gebruik van.
5. Speeltuin: voorzien van zandbak en glijbaan. Dit onderdeel hoort niet bij de school, maar de school maakt hier wel gebruik van.
6. Stenen voetbalveld: dit hoort niet bij de school, maar de school maakt hier wel gebruik van.

Vervoer van leerlingen

- Van en naar de gymzaal worden de leerlingen begeleid door hun eigen klassenteam.
- Bij autovervoer moet ieder kind een gordel om en worden ouders op de hoogte gebracht van het uitstapje.
- School heeft een eigen verzekering.
- Sommige leerlingen worden gebracht en gehaald door leerlingenvervoer door middel van een taxi bus/auto.

Veilig zwemmen

Ieder jaar wordt er een contract vanuit het zwembad ondertekend door de school waarin afspraken en verantwoordelijkheden staan uitgeschreven. De directeur ondertekend dit. De leerlingen worden vervoerd met een bus onder begeleiding van een klassenteam.

Ongevallenverzekering

De school heeft een ongevallenverzekering en een aansprakelijkheidsverzekering. Op grond van de ongevallenverzekering zijn leerlingen, personeel en vrijwilligers die betrokken zijn bij schoolactiviteiten, verzekerd. De verzekering geeft recht op een (beperkte) uitkering als een ongeval tot blijvende invaliditeit leidt. Ook zijn de geneeskundige en tandheeskundige kosten gedeeltelijk meeverzekerd, voor zover de eigen verzekering van betrokkene geen dekking biedt (bijvoorbeeld door eigen risico). Materiële schade, zoals een kapotte bril of bijvoorbeeld een kapotte fiets vallen niet onder de dekking.

Hoofdstuk 2 De verschillende onderzoeksinstrumenten

In dit hoofdstuk valt te lezen welke instrumenten SBO de Parasol inzet om de veiligheid van het gebouw, de kinderen en het personeel te monitoren.

2.1 Risico-inventarisatie en evaluatie en plan van aanpak

Een basis voor het arbobeleidsplan is de risico-inventarisatie en evaluatie (RIE) en het daaraan gekoppelde plan van aanpak (PVA). Dit instrument geeft inzicht in de aanwezige gevaren en de hieraan verbonden risico's op het gebied van veiligheid, gezondheid en welzijn. Op basis van de verkregen inzichten hebben wij als school een plan van aanpak (PVA) waarin wij de maatregelen hebben omschreven om risico's te elimineren en beheersbaar te maken. (zie RIE/PVA).

2.2 Monitoring veiligheidsbeleving leerlingen en medewerkers

Om een goed veiligheidsbeleid te kunnen voeren is het belangrijk regelmatig te onderzoeken hoe medewerkers en leerlingen de sociale veiligheid op school ervaren. Om deze reden wordt er ieder schooljaar een veiligheidsonderzoek uitgevoerd. Voor de leerlingen maken we gebruik van de vragenlijst van ZIEN-veiligheidsbeleving. Teamleden vullen ieder jaar een veiligheidsmeter in. Deze onderzoeken worden geanalyseerd door het expert-team Veiligheid.

Op basis van de uitkomsten kan het gevoerde beleid rondom sociale veiligheid worden geëvalueerd en waar nodig bijgesteld. Is het beleid effectief geweest? Zijn de beoogde doelstellingen gehaald? Geven de uitkomsten van de monitoring aanleiding om het gevoerde beleid bij te stellen?

Hoofdstuk 3 De gebruikte methodieken op onze school

In hoofdstuk 3 is te lezen welke methodieken de Parasol gebruikt om volgens de Plan-Do-Check-Act cyclus de veiligheid van de kinderen te volgen en verdere diepgang te geven.

3.1 Groepsplan gedrag en DVS (de vreedzame school)

Sbo de Parasol gebruikt het groepsplan gedrag. Opgesteld door Kees van Overveld. Dit is in combinatie met de methodiek van DVS (de vreedzame school) N.a.v. de lessen van DVS worden er met de klas groepsregels opgesteld waar alle kinderen zich aan confirmeren. Deze verschillen per klas.

3.2 Zorgplan

In het zorgplan staat beschreven op welke manier de cyclus van zorg wordt ingezet. (Zie zorgplan)

Hoofdstuk 4 De verschillende registratie instrumenten

Wanneer de veiligheid van de leerlingen, het personeel of externe in het geding is moet er indien nodig in eerste instantie dossieropbouw plaatsvinden. Deze worden in verschillende registratie instrumenten weggeschreven.

4.1 Het leerlingvolgsysteem

Sbo de Parasol maakt gebruik van het leerlingvolgsysteem Parnassys, voor het volgen van zowel de didactische ontwikkeling als het bijhouden van het leerling dossier.

4.2 Richtlijn melding en registratie van incidenten

Registratie incidenten Binnen UN1EK registreren alle locaties incidenten. Een registratiesysteem van incidenten levert een belangrijke bijdrage aan een veilige school voor alle kinderen, jongeren en onderwijspersoneel.

Hoofdstuk 5. De verschillende overlegvormen

In hoofdstuk 5 zijn de verschillende overleggen uitgeschreven op macro, meso en microniveau. Deze overleggen moeten onder andere bijdragen aan het (waar)borgen van de veiligheid. Zowel preventief als curatief.

5.1 Teamvergaderingen Mesoniveau

Er wordt één keer per maand een teamvergadering georganiseerd. De dagen van overleg variëren. Tijdens deze vergaderingen worden lopende zaken besproken wat betreft activiteiten (kerst, Pasen, cultuur enz.) die dan aan de orde zijn, maar ook evaluaties van bijvoorbeeld studiedagen of een vooruitblik op een studiedag kunnen worden behandeld. Daarnaast is er ook plek voor het presenteren van beleidsmatige onderdelen.

5.2 Studiedagen/ deskundigheidsbevordering Mesoniveau

Er wordt zes keer per jaar een studiedag georganiseerd voor de medewerkers.

De invulling voor deze dagen wordt verzorgd door het MT.

De deskundigheidsbevordering kunnen intern worden verzorgd door de schoolpsycholoog, gezinsspecialist of een extern deskundigen. De onderwerpen worden n.a.v. de behoefte vanuit het team of passend bij een fase in de school ingevuld.

5.3 Managementteam overleg Macroniveau

(MT= directeur, IB-er, schoolpsycholoog, interne onderwijsspecialist)

Er is wekelijks een Managementteam overleg

Tijdens het overleg worden er punten vanuit de verschillende expertises ingebracht.

Dit resulteert in een veelzijdig bijeenkomst. (Zorg op school, externe betrokkenen, beleid, aanname nieuwe leerlingen, personeelszaken)

Overleg medezeggenschapsraad (MR) Mesoniveau

Er wordt één keer per maand een MR-overleg georganiseerd.

De MR wordt gevormd door directie, leerkracht(en) en oudergeleding

De opdracht van de MR is om inspraak te hebben bij belangrijke beslissingen, een gestructureerde vorm van ouderparticipatie, betrokkenheid hebben bij de schoolontwikkeling, helikopterview houden, beleid check. De MR-leden hebben, volgens het reglement, advies- of instemmingsrecht.

Gesprekkencyclus met medewerkers Macroniveau

De directie heeft gesprekken met medewerkers indien nodig.

Daarnaast vinden er ook geplande gesprekken plaats voor lopende zaken.

De functioneringsgesprekken worden gevoerd volgens de stichtingsafspraken. In geval van verzuim wordt het verzuimbeleid toegepast. (Zie verzuimbeleid)

Hoofdstuk 6. De verschillende functies op het gebied van sociale en fysieke veiligheid

SBO de Parasol is afhankelijk van verschillende organisaties en functies om de school draaiend te houden. Al deze organisaties en functies dragen mee aan de veiligheid vanuit verschillende kanten gezien. Zowel de sociale veiligheid als de fysieke veiligheid.

6.1 Brandweer

Onze school ontvangt jaarlijks van de brandweer een verslag van het inspectiebezoek aan de school. Een verslag van de brandweer en van de jaarlijkse controle van de brandblusmiddelen liggen ter inzage op kantoor van de directeur.

6.2 Bedrijfshulpverlening/EHBO

Binnen onze school hebben we een aantal goed opgeleide medewerkers op het gebied van bedrijfshulpverlening en eerste hulp die deskundig en verantwoord kunnen handelen bij eventuele calamiteiten (ongelukken en brand) in en rondom de school.

Jaarlijks worden de mensen bijgeschoold dit kan zowel op locatie als via een digitale cursus gedaan worden. Zij komen twee jaarlijks bij elkaar voor een vergadering en voor het inplannen van een ontruiming. Zij maken het ontruimingsplan up to date en communiceren dit met het hele team. Voor verder informatie zie BHV ontruimingsplan.

6.3 Expertteam Veiligheid

Onze school heeft een expertteam Veiligheid. Dit team is verantwoordelijk voor de veiligheid op school en voert de coördinatie (uitvoering en borging) en organisatie uit. Het expertteam bestaat uit de directeur en twee teamleden.

Het expertteam heeft als richtlijn de volgende punten waar het zich mee bezig houdt.

- Opbouwen van het veiligheidsplan met alle facetten die hierbij komen kijken
- Opleiden van teamleden m.b.t. escalatiefases (1 en 2)
- MT voorzien van informatie
- Teamleden coachen

6.4 Gezinsspecialist

Taakomschrijving Gezinsspecialist schooljaar 2020-2021

Dit schooljaar willen we meer preventief te werk gaan hierdoor zal de GS wat actiever betrokken zijn op de werkvloer om zo de verschillende aspecten vanuit het veiligheidsplan toe te passen.

- GS loopt af en toe mee (start 1x per maand, uitbreiding mogelijk) in de pauze om te kijken naar opvallend en bijzonder gedrag. Dit kan tijdens een coaching gesprek besproken worden met de collega indien nodig.
- Intervisie met het team samen met schoolpsycholoog en stagiaire (raamwerk wordt ontwikkeld).

- Individuele kind gesprekken na aanmelding.
- Trainingen in de klassen (girls talk, sociale media, rots & water, rechten van het kind).
- Workshops aan ouders.
- Coaching gesprekken met leerkrachten.
- Bemiddelingsgesprekken vanuit ouders naar school.
- Training meldcode aan het team.

6.5 Veiligheidscoördinator

Op onze school geven we de sociale veiligheid en sociale weerbaarheid altijd veel aandacht. In de eerste plaats is er natuurlijk de leerkracht van uw kind. We hebben ook een veiligheidscoördinator aangesteld, die het aanspreekpunt is voor alle zaken die met sociale veiligheid te maken hebben. Deze rol wordt vervuld door de directeur van de school.

6.6 Arbocoördinator

De functie van de Arbocoördinator is het coördineren van de activiteiten en factoren t. a.v. arbeidsomstandigheden en houdt zich ook bezig met het ontwikkelen van arbobeleid en Arbozorg. Deze rol wordt stichting breed door één persoon uitgevoerd.

6.7 Vertrouwenspersoon

UN1EK heeft intern vertrouwenspersoon benoemd, waar mensen met hun vragen en klachten terecht kunnen. *Zie namenlijst.

Ook op school zelf is er een vertrouwenspersoon aanwezig. Dit is de IB-er.

Teamleden komen, indien nodig, naar deze vertrouwenspersoon toe. Wanneer mogelijk wordt een situatie met een gesprek opgelost.

6.8 De medezeggenschapsraad

Zie hoofdstuk 5

Hoofdstuk 7. Protocollen, richtlijnen

Voortkomend uit de Risico-Inventarisatie en – Evaluatie en bijbehorend plan van aanpak hebben wij als school diverse aanvullende protocollen en richtlijnen opgesteld om de sociale en fysieke veiligheid op school te verbeteren en borgen. Deze worden jaarlijks geëvalueerd en beoordeeld op de actuele situatie op school. Waar nodig worden deze aangevuld en/of bijgesteld.

7.1 Richtlijn Gedragscode

Psychosociale arbeidsbelasting is een van de belangrijkste arbeidsrisico's op school. Het gaat hierbij om werkdruk, pesterijen, agressie, geweld, discriminatie of seksuele intimidatie. Deze grensoverschrijdende of onaanvaardbare gedragingen kunnen grote invloed hebben op hoe iemand zich voelt. Confrontatie met deze gedragingen kan ingrijpende gevolgen hebben op lichamelijk en psychisch gebied. Wij voeren als school een actief beleid om psychosociale arbeidsbelasting te voorkomen. (Zie richtlijn gedragscode)

7.2 Richtlijn escalatietrappen Grensoverschrijdend gedrag

Vanwege het speciale karakter van ons onderwijs komt het met enige regelmaat voor dat er sprake is van escalerend gedrag vanuit leerlingen. Om zowel medewerkers als leerlingen voldoende handvatten te geven in het omgaan/begeleiden van dit gedrag hebben wij de z.g.

escalatietrappen ontwikkeld. In deze trappen wordt per stadium het gedrag en de mogelijke interventie omschreven

7.3 Protocol meldcode huiselijk geweld en seksueel misbruik

Huiselijk geweld en seksueel misbruik is een landelijk voorkomend probleem.

Om de aan ons toegewezen kinderen zo goed als mogelijk te beschermen tegen verschillende vormen van misbruik hebben we de meldcode huiselijk geweld en seksueel misbruik ontwikkeld. Deze richtlijn geeft medewerkers handvatten om bij een (vermoeden) van misbruik de juiste passende stappen te kunnen nemen.

7.4 Richtlijn pesten en cyberpesten

Pesten en cyberpesten is een landelijk veel voorkomend probleem op school. Ook op SBO de Parasol zijn kinderen het slachtoffer van verschillende manieren van pesten. Deze richtlijn biedt medewerkers handvatten pestgedrag te signaleren en adequaat te kunnen handelen als er sprake is van dit gedrag.

7.5 Richtlijn schorsen en verwijderen van leerlingen

Soms is het gedrag van de aan ons toegewezen leerlingen dermate grensoverschrijdend dat er besloten wordt over te gaan tot een tijdelijke schorsing. Als het gedrag zodanig overschrijdend is dat vanwege een groot veiligheidsrisico het verblijf van een leerling op school ter discussie komt te staan kan er een procedure tot verwijdering worden gestart. Deze richtlijn maakt duidelijk onder welke voorwaarden en sprake kan en mag zijn van schorsing/verwijdering en biedt een duidelijke leidraad in het zorgvuldig handelen. (Zie ook richtlijn escalatietrappen fase 3 en 4)

7.6 Richtlijn opvang en nazorg bij incidenten

Ondanks de grote aandacht die we hebben voor de sociale en fysieke veiligheid op school kan zich toch een vervelend of schokkend incident voordoen. Het is op deze momenten belangrijk dat betrokkenen op een goede manier opvang en nazorg geboden wordt. Deze richtlijn biedt handvatten om na een schokkend incident de juiste stappen te zetten.

7.7 Richtlijn voorkomende ziekten en besmettingen

Op onze school komen veel mensen bij elkaar. Er is om deze reden een aanzienlijke kans dat kinderen en of medewerkers besmet kunnen raken door bacteriën of een virus. In deze richtlijn staan wordt korte informatie gegeven over de ziekte en de bijkomende (preventieve en curatieve) handelingen om verdere besmetting te voorkomen.

Overzicht aanwezige richtlijn en protocollen

| | Aanwezig | Niet aanwezig | Onbekend |
|--|----------|---------------|----------|
| Het veiligheidsplan | ✓ | | |
| Richtlijn gedragscode GOG | ✓ | | |
| Escalatie-trappen | ✓ | | |
| Meldcode huiselijk geweld en seksueel misbruik | ✓ | | |
| Richtlijn pesten en cyberpesten | ✓ | | |
| Richtlijn schorsen en verwijdering | ✓ | | |
| Richtlijn opvang en nazorg schokkende incidenten | ✓ | | |
| Richtlijn voorkomende ziekten en besmettingen | ✓ | | |

Functioneel lijst aandachtgebieden

Adressen en instanties

Directie SBO Parasol

Anja Kusters

Richard Hollaan 2

3144 BB Maassluis

T: 010 - 5919807

E: directie@sbodeparasol.nl

W: www.sbodeparasol.nl

Expertteam veiligheid

Sofieke Sakko

E: s.sakko@sbodeparasol.nl

Valeska Raap

E: valeska.raap@minters.nl

Gezinsspecialist

Valeska Raap

E: valeska.raap@minters.nl

Schoolcontactpersoon

Miranda Burger

E: ibdeparasol@sbodeparasol.nl

Medezeggenschapraad

Medezeggenschapsraad Oudergeleding: vacature
Personeelsgeleding: Wilma Vroomhout & vacature

Centrum Vertrouwenspersonen plus

I: www.cvp-plus.nl
T: 070-2600032/06-81316936
E: info@cvp-plus.nl

Anton de Leeuw: anton@cvp-plus.nl
Lilian Vermeulen: lilian@cvp-plus.nl

Leerplichtambtenaar

Leerplichtambtenaar Dhr. Hoogwerf, gemeente Maassluis t.hoogwerf@maassluis.nl

Inspectie basisonderwijs

www.onderwijsinspectie.nl
E: info@owinsp.nl
0800-8051 (gratis)

Vertrouwensinspecteur Klachtmeldingen over seksuele intimidatie, seksueel misbruik, ernstige psychisch of fysiek geweld: meldpunt vertrouwensinspecteurs: T: 0900 - 1113111 (lokaal tarief)

Arbocoördinator

Bovenschools: Leny Vlieland P&O



DE PARASOL
School voor speciaal basisonderwijs

SBO De Parasol

Alle rechten voorbehouden.

Niets uit deze uitgave mag worden veeelvoudigd, opgeslagen in een geautomatiseerd gegevensbestand, of openbaar gemaakt, in enige vorm of op enige wijze, hetzij elektronisch, mechanisch, door print-outs, kopieën, of op welke manier dan ook, zonder voorafgaande schriftelijke toestemming van D-tac focus op gedrag en veiligheid.